

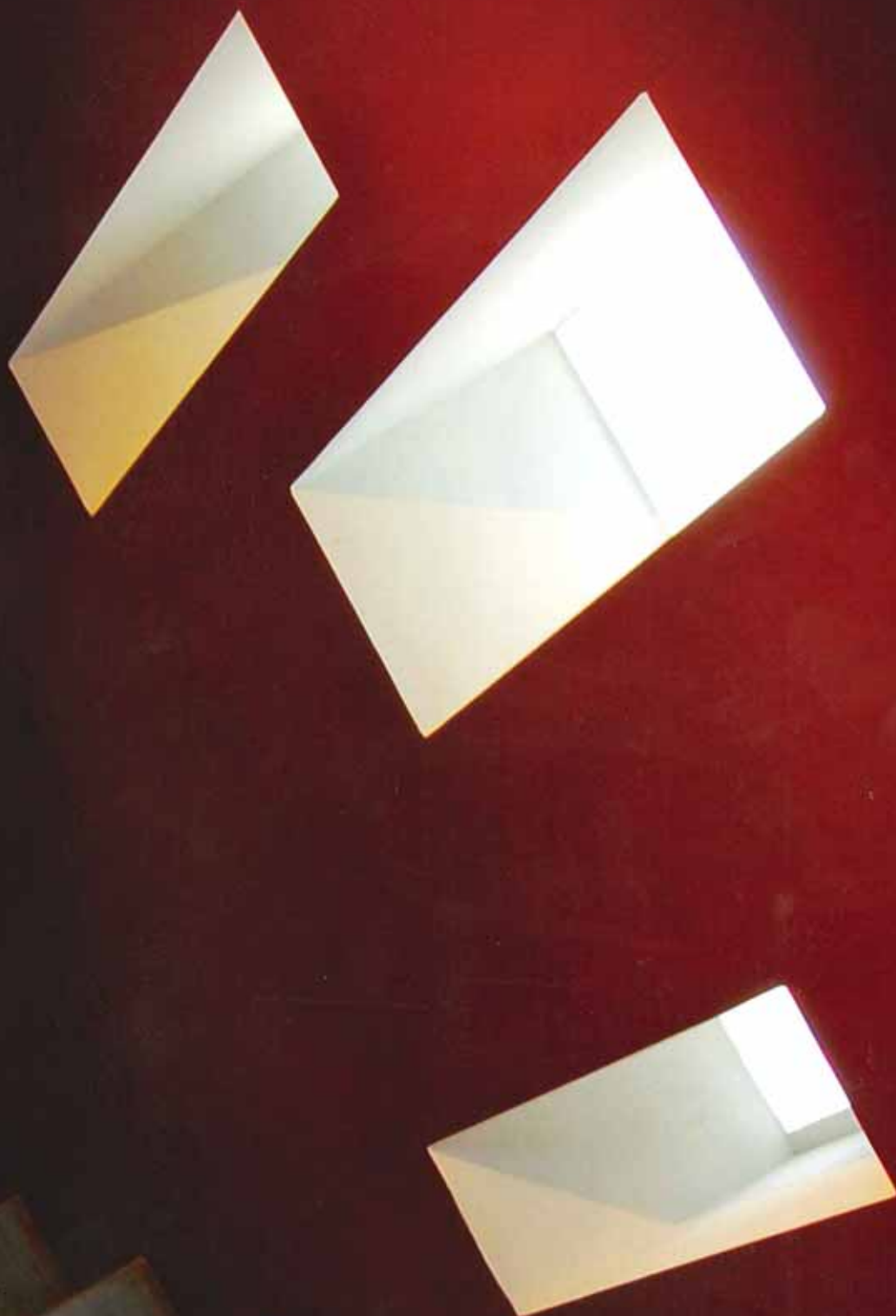
En isolation,
nos idées
accrochent.

www.recticelinsulation.be

RECTICEL
insulation

architrave

La revue d'unions professionnelles
d'architectes de Wallonie et de Bruxelles Juin 2010 - n° 166





Détail du projet réalisé par l'atelier d'architectes B612
associates sprl - Loft à Tirle - (voir page 18)
© photo www.segebelson.com

Sommaire

Editorial	3
Nouveautés	6 - 8
Concours et lauréats	10
• Prix de l'urbanisme et de l'architecture 2009 du Brabant wallon	
L'invité architrave	18
• B612 associées	
Projet d'architecture	12
• Contraste et continuité	22
• Demeilles d'acier	28
• Black Box	34
• Rénovations du clos des Dominicains	46
• Des combles en apesanteur	
Le cahier de la prévention incendie	14
• La protection contre l'incendie des constructions portantes en béton	
Le cahier du ciment et du béton	26
• Béton et démarche écologique	
Le cahier du bois	32
• Fiche descriptive du Merisier	
Le cahier juridique	45
• Tous au vert	
Le cahier de la brique	48
• La brique de terre cuite ... porteuse d'innovation	
Le cahier de l'assureur	52
• Loi du 2 août 2002 sur les clauses abusives insérées dans les contrats conclus avec des titulaires de professions libérales	
Le cahier de l'énergie	56
• Nouvelle réglementation en matière de Performance Energétique des Bâtiments : qui fait quoi ?	
Le cahier de la pierre	58
• HQE - Ecologie, quand tu nous tiens ...	
La pratique professionnelle	36
• L'ABC de la Performance Energétique des Bâtiments (PEB) pour l'architecte en région wallonne	
Publi-reportage	
• Maison des Entrepreneurs à Jambes - 8 organisations du secteur de la construction « sous un même toit » ... our mais un toit résistant au feu ... de Promat	16
• Etanchéité à l'air et frein-vapeur, enjeux et bonnes pratiques	50



B612 associates

Atelier d'architecture B612 associates sprl
chaussée de Waterloo 1253 – B 1180 Bruxelles
Tél. +32.(0)2.732.96.93
www.b612associates.com

Li Mei Tsien

Co-fondatrice – Associée, Ingénieur Civil Architecte

Olivier Mathieu

Co-fondateur – Associé – Ingénieur Civil Architecte

Thomas Degée

Collaborateur – Architecte

Martin Janssens

Collaborateur – Ingénieur Civil Architecte

Benoît Nihoul

Collaborateur – Ingénieur Civil Architecte

Malika Cloos

Collaborateur – Ingénieur Civil Architecte

Delphine Termote

Collaborateur – Architecte

CONCEPTIONS ET REALISATIONS DIVERSIFIEES

Depuis 1997, nous profitons de contextes très diversifiés qui développent notre expérience et enrichissent nos propositions. Une grande partie de notre travail est basée sur la recherche, dans le cadre de concours (qui sont la source de la plupart de nos projets) mais aussi dans le cadre de la mise au point des concepts que nous proposons en vue de leur construction. En ce moment, la somme des projets réalisés et en cours de B612associates est de plus de 30 projets pour une superficie de près de 50.000 m².

Ces projets, de tailles et de programmations très diverses, sont des logements publics (sociaux et moyens de gamme), des transformations lourdes de bâtiments industriels en lofts, des projets de logement de standing et de commerces pour des investisseurs privés... ou encore le masterplan et le réaménagement de la place Schweitzer pour la Région de Bruxelles-Capitale, la réalisation d'un musée à Londres, d'une halte d'accueil et d'une cafétéria dans le cadre d'un contrat de quartier, la construction de bureaux, de laboratoires et de classes.

Cette variété qui couvre les différentes échelles de la construction correspond à notre philosophie de travail qui se base sur une réflexion allant de la structuration de l'environnement et l'intégration des ensembles bâtis à l'articulation des espaces d'échelle humaine et la construction de la matière. Nous poursuivons une recherche continue qui décline des variations des éléments de la typologie du bâti en accordant une grande importance aux détails formels, fonctionnels, sensibles et constructifs. Ce sont tous ces éléments qui nous amènent à la création d'architectures que nous voulons de qualité.

B612 associates

est un bureau d'architecture et d'urbanisme dont l'objectif est la conception d'une architecture contemporaine (actuelle) que nous voulons de qualité parce que généreuse, vivante, fonctionnelle et intégrée dans son environnement urbain, spatial et social.

Nous sommes curieux de voir et d'absorber ce que notre époque réalise. Les arts plastiques en particulier nous intéressent dans leur capacité à refléter des questionnements qui sont les nôtres. Ils représentent une source de réflexion constante sur l'abstraction, le sens et la matière.

Nous sommes convaincus de la nécessité du travail en équipe pluridisciplinaire et une part importante de notre recherche se construit au travers d'associations avec d'autres (ingénieurs, artistes, artisans, scénaristes, urbanistes... architectes!). Leurs approches et perceptions, parfois très différentes des nôtres, sont une source d'ouverture et d'enrichissement. Le partage et l'échange d'idées font partie intégrante de notre méthodologie de travail.



MAITRISE D'ŒUVRE PUBLIQUE ET PRIVEE

La diversité des projets nous apprend à établir une communication, un dialogue et une écoute auprès de la maîtrise d'ouvrage (qu'elle soit privée ou publique) afin de connaître, de comprendre et de répondre à ses exigences. De plus, les échelles variables des projets nous amènent à adapter et à parfaire notre rôle d'orchestration et de coordination dans les phases de réalisation et d'exécution des projets.



CONTEXTE URBAIN, PAYSAGER ET ENVIRONNEMENTAL

Le contexte urbain et paysager dans lequel s'inscrit nos réalisations est pris en compte dès les prémises du projet. Nous sommes persuadés que l'architecture ne peut se concevoir en dehors de l'environnement qui la constitue et dont elle est partie active.

Nous nous attachons au développement de ces convictions en étudiant nos projets avec méthode, expression, rigueur et sensibilité pour leur assurer le standard passif ou au moins basse consommation. L'objectif de cette recherche est la production d'espaces généreux, respectueux de l'homme, de notre environnement et attentifs à une bonne performance énergétique et à la durabilité au sens large du projet.

REFLEXIONS

Dans le cadre de notre interrogation architecturale, nous pensons que l'analyse, la compréhension et l'interprétation de l'espace et du contexte sur lequel nous intervenons constituent déjà des choix, essentiels pour le projet et le sens spatial, humain, émotionnel et politique que nous voulons lui donner.

L'architecture est un acte et une partie de notre recherche porte sur l'investigation de notre champ d'action (physique, conceptuel, créatif) et sur l'effet que peut avoir notre intervention. Ce qui est intéressant, c'est le lien qui se crée implicitement entre la matière, l'habiter, le temps et l'homme. On pourrait dire de l'architecture qu'elle est de toute façon matérielle, puisque réalisée construite. Il n'y a dès lors pas de raison de chercher à la « matérialiser ». Cependant, nous pensons qu'une dimension essentielle de l'architecture est celle de son écriture spatiale immatérielle, il s'agit de sa dimension sensorielle et mentale qui paradoxalement se traduit dans le réel au travers de son inscription dans l'usage de la matière.

Le travail de B612 associées a reçu la reconnaissance de la critique et du public au travers de publications nationales et internationales tels notamment « Belgian New Architecture », des éditions Promes, la revue internationale « Detail », les quotidiens nationaux belges « Le Soir » et « La Libre Belgique ». Lauréats de plusieurs prix et distinctions en architecture, le bureau a remporté de nombreux concours pour des projets de services publics et logements. B612 associées est également auteur d'articles publiés par divers éditeurs (« A + », « AAMNews », les Editions de la Lettre Volée ...).



1 2 3 Ensemble de 34 logements de standing et aménagements paysagers — Ucdle — Photos © www.segebrisson.com

4 5 Reconversion d'un ancien moulin / atelier en loft — Ucdle — Photos © www.segebrisson.com

Reconversion d'une ancienne boulangerie industrielle en
lofts - belles - Photos © Philippe Vander Maren



Dentelles d'acier

- > Bureau d'architecture B612 associates srl
- > Architectes responsables : Olivier Mathieu, Li Mei Tsien
- > Collaborateurs : Olivier Evers, Audrey Contesse
- > Maître d'ouvrage : La commune d'Ivelles
- > chaussée d'Ivelles 168 à 1050 Ivelles

Le projet porte sur un bâtiment patrimonial comportant un aile classée de la commune d'Ivelles. Il est situé rue du Viaduc. Le programme comprenait la rénovation lourde du bâtiment incluant la transformation d'une partie de ses locaux pour la création d'une halte garderie et d'une cafétéria destinées aux associations qui occupent le bâtiment. Il s'agissait également de mettre à profit l'opportunité de l'intervention pour créer une relation plus forte entre l'espace public et les espaces semi-publics du parc et du bâtiment ancien d'exception.

Aménagement d'une cafétéria et d'une crèche et ouverture vers un parc pour un bâtiment ancien, à Ivelles

Le projet est intervenu tout d'abord sur le mur d'enceinte de la propriété de manière à créer une interaction visuelle depuis la rue vers le bâtiment et vers le parc en substituant les parois aveugles par des grilles en inox découpées au laser suivant un motif de cartes géographiques historiques.

Ce motif est réutilisé au travers d'une expression résolument contemporaine au niveau de la façade de la crèche et de la cafétéria afin d'une part de signaler le renouveau de ce centre culturel de quartier et d'autre part de relier, par la valeur symbolique de ce motif, l'intervention nouvelle à

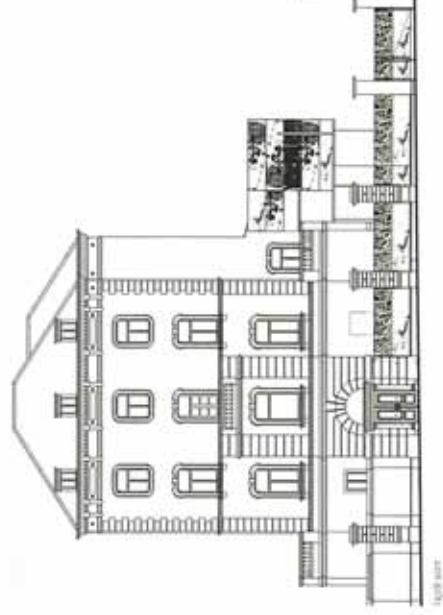


l'histoire de la commune et du bâtiment. B612-associates a réalisé les recherches d'archives qui ont permis l'élaboration de ce motif composé de différents dessins de cartes localisant le bâtiment dans la commune d'hôtels à différentes époques de son histoire de 1878 à nos jours.

La peau translucide réalisée par les tôles en aluminium et inox découpées suivant ce motif présente différentes transparences possibles grâce au jeu de la densification du bâti au fil du temps. Nous l'avons utilisée afin de répondre aux nécessités variées de cacher certaines parties du bâtiment ou au contraire de laisser passer la vue ou des jeux de lumières.

Cette peau s'enroule autour du bâtiment et crée la terrasse et l'avent du bâtiment qui est une invite à suivre le mouvement qui se prolonge à l'intérieur tel un signe d'accueil. Le mouvement se prolonge également vers l'étage pour habiller la façade de la halte-garbage et se termine en pare-soleil pour ses baies ouvertes au Sud.

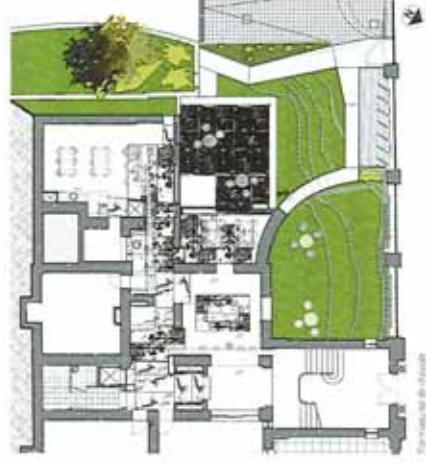
Le principe du découpage et le motif choisi pour raconter l'histoire du bâtiment sert également de fil conducteur à la conception des espaces intérieurs de la cafétéria. Il permet à travers son implantation et son traitement de fédérer autour de l'identité géographique, urbaine et locale les associations et les populations variées présentes dans le bâtiment.



Après 1878



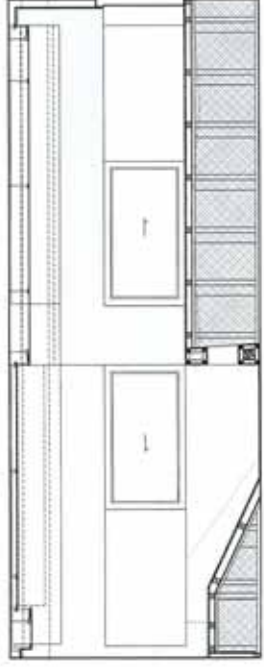
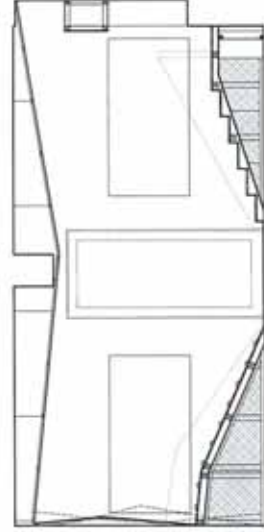
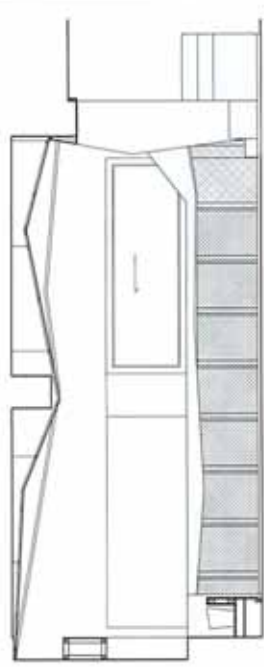
Après 1900



Après 1950

Le programme de la halte-garderie a été élaboré en concertation avec la commune et avec les utilisateurs. L'espace disponible étant réduit et le besoin en terme d'accueil d'enfants étant important, il a été décidé de consacrer la superficie destinée au programme entièrement à l'accueil des enfants et à ses nécessités. Les puéricultrices ont à disposition les bureaux et espaces de détente à proximité dans le bâtiment.

La conception des espaces de la halte-garderie est entièrement orientée vers le bien-être des enfants qui y vivront plusieurs heures éloignés de leurs parents : l'espace y est traité de manière chaleureuse par l'utilisation du bois, la lumière



naturelle est abondante et agréable, sans éblouissement ou surchauffé, le contact avec l'extérieur est présent et varié, et les formes sont ludiques et cherchent à dilater et intensifier la sensation d'espace et de lumière.

Cet effet est obtenu par un jeu de faux-plafonds et de lambris en panneaux multiples de bouleau qui crée des mouvements continus, amples et dynamiques, permettant l'intégration des lumières artificielles, jouant et fuyant au ras du vitrage vers la lumière naturelle.

Ces panneaux se transforment également par endroit en meubles ludiques pour les enfants, escaliers, rampes... en meubles fonctionnels, étagères, armoires... L'ensemble forme un univers agréable, chaleureux et ludique auquel peuvent s'identifier les enfants.



> Atelier d'architecture B612.associates.net

Chaussée de Waterloo 1253

B 1180 Bruxelles

Tel. +32 (0) 2 732 96 93

www.b612associates.com

> Entreprise générale

• Jazy

> Photographies

• Sony Boyon - www.sonyboyon.com

• Renaud Borcius - +32 (0) 77 73 97 04

© Bonté Boite

> Maître d'ouvrage :
La commune d'Ixelles,
dans le cadre du contrat de quartier Blyckaerts